



PLAN DE SEGURIDAD ESCOLAR

P I S E

(Actualizado Marzo 2020)

I. OBJETIVOS:

- A.** Instalar en la comunidad educativa conductas de auto-cuidado frente a situaciones de Emergencia.
- B.** Proporcionar un colegio seguro durante el desarrollo académico y formativo de sus actividades.
- C.** Dar a conocer este procedimiento a todos los miembros de la Comunidad Educativa.

II. CONTENIDO:

Plan de Emergencia según variables de riesgo consideradas en nuestra realidad; es decir, en el entorno o área en que está situado el establecimiento: En caso de riesgo Natural de tipo sísmico (Terremoto y tsunami) o antrópico (humano) como incendios (estructurales) de origen socio- organizativos (delincuencia, accidentes de tránsito, terrorismo y sanitarios).

III. DEFINICIONES:

A. Emergencia: Situación que pone en riesgo inminente la integridad física y psicológica de los ocupantes de un recinto y que requiere de una capacidad de respuesta institucional organizada y oportuna a fin de reducir al máximo los potenciales daños.

B. Alarma: Es una señal o aviso sobre algo que va a suceder en forma inminente o ya está ocurriendo. Por lo tanto, su activación significa ejecutar las instrucciones establecidas para una emergencia (campana, sirena y/o bocina). Como punto importante, no puede utilizarse para dar una alarma el mismo mecanismo dispuesto para actividades propias del establecimiento.

C. Alerta: Es un estado declarado, indica mantenerse atento. Ejemplo para declarar alerta: "se maneja información de un incendio cercano que puede comprometer el recinto".

D. Evacuación: Procedimiento obligatorio, ordenado, responsable, rápido y dirigido de desplazamiento masivo de los ocupantes de un recinto hacia la zona de seguridad de este, frente a una emergencia real o simulada.

E. Evacuación parcial: Está referida a la evacuación de una o más dependencias con peligro inminente de un recinto, pero no de todo el recinto comprometido por la emergencia.

F. Evacuación total: Está referida a la evacuación de todas las dependencias de un recinto.

G. Vías de evacuación: Son aquellas vías que estando siempre disponibles para permitir la evacuación (escaleras de emergencia o servicio, pasillos, patios interiores etc.), ofrecen una mayor seguridad frente al desplazamiento masivo y que conducen a la zona de seguridad de un recinto.

H. Zona de Seguridad (PEE): Es aquel lugar físico de la infraestructura que posee una mayor capacidad de protección masiva frente a los riesgos derivados de una emergencia y que además ofrece las mejores posibilidades de abandono definitivo de un recinto.

I. Incendio: Es una reacción química exotérmica descontrolada producto de la combinación de tres componentes: material combustible (madera, papel, géneros, líquidos etc.), oxígeno (presente en la atmósfera) y una fuente de calor (usualmente provista por descuido humano), con desprendimiento de calor, de humo, gases y luz.

J. Sismo: Consiste en el desplazamiento brusco y de intensidad relativa de zonas de la corteza terrestre, con un potencial destructivo variable.

IV. RESPONSABLES DEL PISE:

a. **Directora del Establecimiento**, responsable definitivo de la Seguridad en la unidad educativa, Ms. Andrea Andreani.

b. **Monitor o Coordinador de seguridad del establecimiento**, en representación del director (frente a estos casos), coordinará todas y cada una de actividades descritas en el PISE. Su objetivo común es la seguridad transversal del establecimiento, supervisando el desempeño de los responsables de cada área, entregando la información adecuada y oportuna, manteniendo contacto permanente con las entidades de apoyo (bomberos, carabineros, Onemi, etc.) Patricio Rivera Díaz.

c. **Representante del profesorado u otro**, deberá aportar su visión desde cada área y cumplir con las acciones y tareas definidas en el PISE. Encargado Zona Seguridad 1 (Junior), Claudia Fernández, Zona de seguridad 2, Mauricio Araya y Zona de Seguridad 3 (Senior, Cancha de pasto), Leonel Cifuentes.

VARIABLE DE RIESGO NATURAL:

a. OPERACIÓN DEYSE

El Ejercicio de Evacuación denominado Operación DEYSE; forma parte de los métodos utilizados para que la Comunidad Educativa esté en conocimiento de la forma correcta de hacer una Evacuación Parcial (pág.3 nº5).

b. Grupo de Coordinación Colegio Seguro:

Guiar el procedimiento de evacuación en cada uno de los ciclos. Coordinar toda actividad relacionada con la Seguridad del colegio frente a un evento. Dar la alarma de evacuación parcial.

Inspectora Junior: **Claudia Fernández T.** (zonas 1 y 2)

Support Head of Senior: **Leonel Cifuentes V.** (zona 3)

c. **Grupo de Atención de apoderados:**

Retiro de los alumnos y control de los apoderados que lleguen al colegio.
Puerta principal.

Jefa de UTP: Paula Campos

Secretaria Académica: Marcela Figueroa

Recepcionista: Pamela Antilao

Portero: Aníbal Quinzacara

En caso de que la puerta principal esté bloqueada se abrirán la puerta del gimnasio y salida de Infant.

a. **Grupo de Corte de suministros:**

Cortar el suministro del gas, luz y agua en el colegio. Encargado de
mantención: **Oscar Laferte y Juan Ojeda**

b. **Grupo de Primeros Auxilios:**

Mantener un botiquín completo y sacarlo de la enfermería en caso de
desastre.

Enfermera: **Paula Zavala**

c. **Grupo de Enlace:**

Contactar entidades de Emergencia (Bomberos, Carabineros, Onemi,
Armada, etc.)

Secretaria: **Patricia Cejas**

d. **Grupo de Líderes por zonas:**

Encargados de revisar salas cerciorándose que no queden alumnos
atrapados o bien ocultos.

Heads of School : **Montserrat Escauriza**
Rose Marie Kuschel
Marianne Kaempfe

Coordinación ASA : **Gaby Sepúlveda**

DISPOSICIONES

- a. En todas las salas de clases, talleres, oficinas y casino, las puertas y pasillos deben encontrarse siempre en buenas condiciones y libres de obstáculos.
- b. Los números de teléfonos del Cuerpo de Bomberos, Carabineros y Servicio de Salud (Clínica, hospitales, etc.) deben estar puestos en lugares visibles, en recepción y/o portería.
- c. Los profesores, alumnos, personal administrativo y auxiliar deben conocer la ubicación asignada en las Zonas de Seguridad. Para ello se deberá además de tomar conocimiento, realizar ensayos generales con y sin aviso previo.
- d. En cada ciclo se indicará la Zona de Seguridad y las vías de evacuación donde deben acudir los respectivos cursos al momento de producirse una emergencia en la que sea necesario evacuar.
- e. De acuerdo a las características del establecimiento se determinarán las Zonas de Seguridad y también las rutas de evacuación de cada piso y salas correspondientes.

ETAPAS DEL PLAN DE EVACUACIÓN

- **Situación de Emergencia:**

En el momento que se produce el sismo, los alumnos deben ubicarse bajo las mesas (Infant y Junior) o al centro de la sala de clases lejos de

las ventanas (Senior) y esperar allí las instrucciones del profesor, quien abrirá la puerta y esperará instrucciones de los encargados.

- **Alarma de Emergencia:**

Se refiere a la orden para evacuar las salas de clases y dirigirse a la Zona de Seguridad que corresponda, ésta la entrega Inspector(a) al funcionario que se encuentre en la portería. La alarma será sonora y se mantendrá el sonido en forma permanente.

- **Acción de Evacuación:**

Una vez dada la orden de evacuación, el adulto observará el camino hacia la ZS y llevará a sus alumnos hacia ella en "fila india", en forma rápida, sin correr. El adulto podrá solicitar un alumno ayudante que guíe la evacuación para que el profesor/a verifique que no exista alumno que se quede en la sala. Recordar siempre la nómina del curso y de los responsables que pueden retirar a sus alumnos.

- **Coordinación de entidades de Emergencia:**

Se averiguará a través de autoridades y/o medios de comunicación la intensidad del sismo y si éste presenta características de terremoto se tomará la decisión (Directora) del retiro de los alumnos y personal del colegio.

- **Inspección Del Establecimiento:**

El colegio será evaluado por expertos para la reanudación de las clases.

- **Revisión del Plan de Emergencia:**

Verificar que se cumplan todas las etapas indicadas en este.

PROCEDIMIENTO DURANTE SISMO

- **Durante el período de clases.**

- ❖ El profesorado debe mantener la calma y manejar la situación, ordenando a los alumnos, ubicarse en la zona de seguridad de la sala y controlando cualquier situación de pánico, evitando realizar comentarios poco adecuados en ese momento.
- ❖ El profesor abrirá las puertas de salida de la sala.
- ❖ Los alumnos deberán alejarse de las ventanas, ya que la vibración puede ocasionar la ruptura de vidrios.
- ❖ Si se encuentra bajo techo protéjase de la caída de lámparas, artefactos eléctricos, maderas, libros, cuadros, equipos de laboratorio, tableros, etc., debajo de los bancos si es posible, en caso contrario mantenga la calma en donde se encuentre.
- ❖ Los profesores que realizan actividades en talleres o laboratorios, deberán cortar la electricidad de los equipos o máquinas, cortar también suministro de gas.
- ❖ Durante el sismo **NO SE DEBE EVACUAR**, solo en casos puntuales como daños visibles y considerables en la edificación tales como caída de muros, fractura de columnas.
- ❖ En el área externa del establecimiento aléjese de paredes, postes, cables eléctricos y otros elementos que puedan caerse.
- ❖ Las personas encargadas del casino deben cerciorarse de cerrar llaves de gas (si existiera) y suspender la electricidad.
- ❖ Si se encuentra en el casino o en el gimnasio siga las instrucciones antes mencionadas y la señalización para evacuar en dirección a la Zona de Seguridad más cercana.
- ❖ Si se encuentra en una sala que no corresponde a su ciclo o pabellón (laboratorio, fotocopiadora, etc.) siga las instrucciones antes mencionadas y guiado por la señalización, diríjase a la zona de seguridad asignada.

- **Durante el recreo**
- ❖ Los alumnos y profesores se apartarán de ventanas y muros.

- ❖ Se reunirá a los niños en zonas de seguridad señaladas.
- **Durante el almuerzo**
 - ❖ Alumnos deberán protegerse bajo las mesas de las dependencias del casino.
 - ❖ Al escuchar la alarma dirigirse a las zonas de seguridad designada (Zona 2 para alumnos de Junior y Zona 3 para alumnos de Senior).
 - ❖ Se espera las instrucciones de encargados (Retiro de alumnos o reinicio de actividades normales)
- **PROCEDIMIENTO DESPUÉS DE SISMO**
 - ❖ Permanezca en silencio y alerta a la alarma que indica la posibilidad de evacuación.
 - ❖ Verifique que la vía de evacuación esté libre de obstáculos que dificulten el desplazamiento.
 - ❖ Se debe proceder a la evacuación total de los pabellones hacia las Zonas de Seguridad asignadas.
 - ❖ Evacuar rápido pero sin correr, manteniendo la calma, el orden y el silencio, evite producir aglomeraciones.
 - ❖ Cada profesor deberá asegurarse de que todos los alumnos evacuen la sala siendo este el último en salir y verificar que se encuentren todos los alumnos del curso a su cargo, informará las novedades al encargado de Ciclo (Inspectores) y aguardará instrucciones del Coordinador de Seguridad Escolar y/o Directora.
 - ❖ En el caso que no se encuentre en su sala debe dirigirse a la Zona de Seguridad más cercana y correspondiente.
 - ❖ Los estudiantes que estén situados en el casino, durante una emergencia, deberán ser dirigidos a la zona de seguridad designada, según cada Ciclo (Junior Zona 1 y Senior Zona 3) por el/los adulto/s que se encuentre en el sitio.

- ❖ Si queda atrapado procure utilizar una señal visible o sonora.
- ❖ Suspenderán la energía eléctrica y gas las personas asignadas con estas tareas, (anexo) hasta estar seguro que no hay desperfectos.
- ❖ Si detecta focos de incendio informe de inmediato.
- ❖ Observe si hay personas heridas, no mueva a los lesionados a no ser que estén en peligro de sufrir nuevas heridas. Se debe **esperar entre 20 a 30 minutos** en la Zona de Seguridad por posibles replicas.
- ❖ Se evaluarán las condiciones del edificio y se tomará la decisión de volver a las salas.
- ❖ De no ser posible continuar con las clases, la decisión de enviar a los alumnos a sus hogares, es de la **Directora del establecimiento**, procedimiento que deberá aplicarse una vez conocida la magnitud del hecho a nivel comunal o regional e instrucciones de las autoridades.

RECOMENDACIONES PARA EDUCADORES

1. Mantenga su lugar de trabajo (salas y oficinas) limpias y libre de obstáculos que impidan evacuar a usted y otras personas.
2. Procure mantener los pasillos libres de obstáculos.
3. Evite almacenar objetos de gran peso y tamaño en lugares altos.
4. No actúe impulsivamente ya que aumenta el riesgo de lesionarse usted y los demás.
5. El profesor a cargo del curso designará a uno o más alumnos para ayudar a otros que tengan dificultad para desplazarse.
6. Desarrollar conductas de autocontrol y auto-disciplina en los alumnos.

Recomendaciones para Apoderados En Caso de Terremoto

NO SE REALIZA EVACUACIÓN FUERA DEL COLEGIO.

El colegio se encuentra en zona libre de inundación, a 80 mts. sobre el nivel del mar, lo que asegura la protección de los alumnos.

En Caso de Sismo sin consecuencias estructurales:

El Colegio continuará con actividades esperando la instrucción de autoridades. En caso de un sismo de gran magnitud, el colegio suspenderá toda actividad.

RETIRO DE LOS ALUMNOS:

El retiro de los alumnos será realizado por **las personas debidamente autorizadas**, quienes han sido detalladas por cada familia en la **Ficha de Retiro en Caso de Emergencia**, la cual es actualizada anualmente.

En todo momento los alumnos del Colegio Lirima serán supervisados en sus zonas de seguridad hasta que un adulto acreditado los retiré.

El apoderado deberá estar consciente de que el proceso de retiro tomará tiempo, ya que será necesario verificar y supervisar que cada niño se retire del colegio de una forma segura.

En esta situación, se entregan las siguientes indicaciones:

1. Mantener la calma, recordando que el colegio es un lugar seguro y tiene personal capacitado para proteger a los alumnos en caso de emergencia.
2. Tener confianza en el edificio que nos alberga; ya que durante los pasados terremotos (2005 y 2014) no sufrió daño estructural.
3. Si retira a su hijo, estacione su auto a una distancia prudente, para no provocar tacos y congestión vehicular.
4. Solo podrán retirar a los alumnos las personas autorizadas por los apoderados.
5. Para retirar a los alumnos deberá esperar la indicación del personal a cargo.
6. El retiro de los alumnos se realizará en las zonas de seguridad (I, II y III), organizados por grupos de 10. UTP y Secretaría Académica supervisarán este procedimiento de retiro.

7. Respetar las sugerencias y procedimientos recomendados en este documento.

d. **TELÉFONOS DE EMERGENCIA**

Encargada de central telefónica: Miss Patricia Cejas

INSTITUCIÓN	TELEFONO
Bomberos	132
Carabineros	133
Carabineros plan cuadrante	+56984288355
Ambulancia(SAMU)	131
Ambulancia(ACHS)	1404

e. **ZONAS DE SEGURIDAD:**

ZONA DE SEGURIDAD I

Infant (Play-Group, Pre-Kinder y Kinder).

La Zona de Seguridad N°1, se ubica en el centro del patio de Infant debidamente señalada.

ZONA DE SEGURIDAD II

Junior (1ros, 2dos, 3ros, 4tos, 5tos, 6tos), Laboratorios, Salas de electivos (sala 20 y 7), Equipo de apoyo, Baños, sala 14 (audiovisual).

La Zona de Seguridad N°2, se ubica en el centro del patio de Junior debidamente señalada.

ZONA DE SEGURIDAD III

Senior (7mos, 8vos, 1ros, 2dos, 3ros y 4tos) Laboratorio de Computación, biblioteca, administración, enfermería, gimnasio y cancha N°2.

La Zona de Seguridad N° 3, se ubica en el centro de la cancha de pasto N°1 debidamente señalada.

VARIABLE DE RIESGO ANTRÓPICO (HUMANO):

PROCEDIMIENTO EN CASO DE INCENDIO

A. Recomendaciones Generales:

- a. Mantenga siempre los extintores y la Red Húmeda en buen estado y libre de obstáculos.
- b. Los equipos de control y combate de incendios deben estar debidamente señalizados.
- c. Si manipula sustancias inflamables manténgalos en recipientes cerrados y en lugares donde no representan peligro, alejados de fuentes de calor.
- d. En el laboratorio la persona encargada del uso debe confeccionar un inventario con los productos inflamables que se poseen y mantenerlo en un lugar de fácil acceso.
- e. Es necesario realizar revisiones periódicas de las instalaciones eléctricas y de gas.
- f. Al producirse un principio de incendio se debe informar a la Dirección y proceder a su control con rapidez utilizando los Extintores y o Red Húmeda.
- g. Junto con la alarma interna de evacuación el personal asignado procederá a llamar a los Bomberos y Carabineros.
- h. El profesor designará a uno o más alumnos para ayudar a otros que
- i. tengan dificultad para desplazarse.

B. Durante el incendio:

- a. Suspenda inmediatamente cualquier actividad que esté realizando.
- b. Manténgase en silencio y atento a la alarma para comenzar la evacuación.
- c. En el caso de que el fuego se produzca en donde usted se encuentra o lugar aledaño **debe evacuar de inmediato.**

- d. Evacuar el lugar rápidamente pero no corra.
- e. No produzca aglomeración.
- f. No se detenga, manténgase en silencio y calmado.
- g. No se devuelva a su sala por algún objeto olvidado.
- h. Cada profesor deberá asegurarse de que todos los alumnos evacuen la sala siendo este el último en salir y verificar que se encuentren todos los alumnos del curso a su cargo, informará las novedades al Director de Ciclo y aguardará instrucciones.
- i. Si se encuentra en un lugar con humo salga agachado cubriéndose nariz y boca con alguna tela (de preferencia húmeda.)
- j. Ubíquese en la Zona de Seguridad designada y espere a que se normalice la situación.
- k. En el caso que no se encuentre en su sala debe dirigirse a la Zona de Seguridad correspondiente al sector.
- l. Si su ropa se incendia no corra, arrójese al suelo de vueltas o pida ayuda.
- m. Si se encuentra en el casino o en el gimnasio siga las instrucciones antes mencionadas y siga la señalización para evacuar en dirección a la Zona de seguridad designada a su curso.
- n. Si se encuentra en una sala que no corresponde a su ciclo o pabellón (laboratorio, fotocopiadora, etc.) siga las instrucciones antes mencionadas y guiado por la señalización, diríjase a la zona de seguridad asignada.

C. Después del incendio:

- a. Manténgase en su Zona de Seguridad.
- b. Procure tranquilizar a los alumnos que se encuentren muy asustados.
- c. No relate historias de desastres ocurridos ya que puede asustar más a las personas.
- d. Cada docente debe verificar que se encuentre la totalidad de los alumnos del curso a su cargo.

- e. No obstruya la labor de los Bomberos y organismos de socorro.
- f. Cerciórese que no ha quedado ningún foco de nuevos incendios.
- g. En caso de ser necesario se procederá a la evacuación del recinto hacia la calle.
- h. Una vez apagado el incendio, asegúrese a través de personal experto, que la estructura no haya sufrido debilitamiento.

ZONAS DE SEGURIDAD I

Infant (Play-Group, Pre-Kinder y Kinder).

La Zona de Seguridad N°1, se ubica en el centro del patio de Infant debidamente señalada.

ZONA DE SEGURIDAD II

Junior (1ros, 2dos, 3ros, 4tos, 5tos, 6tos), Laboratorios, Salas de electivos (sala 20 y 7), Equipo de apoyo, Baños, sala 14 (audiovisual).

La Zona de Seguridad N°2, se ubica en el centro del patio de Junior debidamente señalada.

ZONA DE SEGURIDAD III

Senior (7mos, 8vos, 1ros, 2dos, 3ros y 4tos) Laboratorio de Computación, biblioteca, administración, enfermería, gimnasio y cancha N°2.

La Zona de Seguridad N° 3, se ubica en el centro de la cancha de pasto N°1 debidamente señalada.

LABORES ASIGNADAS

1. **Coordinador de seguridad escolar: Patricio Rivera D.**
2. **Jefe de mantención:** Encargado de capacitar uso de extintores y Red Húmeda, conocer la ubicación donde cortar el suministro total de energía eléctrica del Colegio, conocer la ubicación de la llave de paso general donde cortar el suministro total de gas. Designar personal por área para el uso de la Red Húmeda las cuales están distribuidas por piso y deben

estar debidamente señalizadas. Oscar Laferte

3. **Enfermera:** Personal capacitado en Primeros Auxilios. Paula Zavala

4. **Auxiliar de turno: Labores:**

1. Proceder solo después de conocer que los suministros de energía eléctrica y gas estén totalmente suspendidos.
2. Debe retirar la manguera en su totalidad.
3. Debe cerciorarse de que esté conectada.
4. Debe dirigirse a la zona del siniestro.
5. Verificar que la manguera se encuentre totalmente fuera del rodillo.
6. Abrir la llave de paso cuando la otra persona esté en el lugar del siniestro.
7. Mantenerse atento a las acciones que realiza la otra persona en caso de necesitar ayuda.
8. Cerrar la llave de paso cuando se lo soliciten.
9. Volver la manguera a su lugar.

Recomendaciones:

1. Los simulacros generales se deben realizar aproximadamente cada tres meses.
2. Las personas que detecten amagos de fuego tienen la obligación de informar de inmediato al encargado **de mantención o jefe de operaciones.**
3. Se deben realizar inspecciones periódicas del funcionamiento de la Red Húmeda.
4. Debe existir una lista de chequeo la cual contenga como mínimo la cantidad de extintores por piso, ubicación, agente extintor y fecha de mantención.
5. Mantener en lugar accesible planos de la red de gas y electricidad del Colegio.
6. Encargado de mantención debe poseer una nómina donde se estipule la

realización de la limpieza de ductos del casino.

Recomendaciones para Apoderados En Caso de Incendios

Se realizará evacuación de la zona en riesgo y los alumnos(as) serán trasladados a la zona segura más cercana.

En Caso de incendio estructural:

El colegio, en la figura de Dirección, evaluará el poder continuar con sus actividades normales, esperando la instrucción del Coordinador de Seguridad Escolar del establecimiento.

En caso de un incendio de magnitud, el colegio suspenderá toda actividad.

RETIRO DE LOS ALUMNOS (en caso de no precisar evacuación)

El retiro de los alumnos será realizado por **las personas debidamente autorizadas**, quienes han sido detalladas por cada familia en la **Ficha de Retiro en Caso de Emergencia**, la cual es actualizada anualmente.

En todo momento los alumnos del Colegio Lirima serán supervisados en sus zonas de seguridad hasta que un adulto acreditado los retiré.

El apoderado deberá estar consciente de que el proceso de retiro tomará tiempo, ya que será necesario verificar y supervisar que cada niño se retire del colegio de una forma segura.

En esta situación, se entregan las siguientes indicaciones:

1. Mantener la calma, recordando que el colegio es un lugar seguro y tiene personal capacitado para proteger a los alumnos en caso de emergencia.
2. Tener confianza en el edificio que nos alberga; ya que durante los pasados terremotos (2005 y 2014) no sufrió daño estructural.
3. Si retira a su hijo, estacione su auto a una distancia prudente, para no provocar tacs y congestión vehicular.

4. Solo podrán retirar a los alumnos las personas autorizadas por los apoderados.
5. Para retirar a los alumnos deberá esperar la indicación del personal a cargo.
6. El retiro de los alumnos se realizará en las zonas de seguridad (I, II y III), organizados por grupos de 10. UTP y Secretaría Académica supervisarán este procedimiento de retiro.
7. Respetar las sugerencias y procedimientos recomendados en este documento.

f. **TELÉFONOS DE EMERGENCIA**

Encargada de central telefónica: Miss Patricia Cejas

INSTITUCIÓN	TELEFONO
Bomberos	132
Carabineros	133
Carabineros plan cuadrante	+56984288355
Ambulancia(SAMU)	131
Ambulancia(ACHS)	1404

EN CASO DE EMERGENCIA OCURRIDA EN EL ENTORNO O INMEDIACIONES DEL ESTABLECIMIENTO A UN MIEMBRO DE LA COMUNIDAD:

Ante el aviso de un asalto, robo, hurto, accidente de tránsito u otros, el colegio se hace responsable de hacer llamados de emergencia a Carabinero y/o Ambulancia en caso de heridos.

Andrea R. Andreani

Head of School

A N E X O I

MANEJO DE PROTOCOLO DE EVACUACIÓN PARA SISMOS Y CATÁSTROFES EN CONDICIONES DE PANDEMIA

Previamente fueron descritos en el presente documento las disposiciones, y etapas del plan de evacuación bajo condiciones normales donde no se requiere la aplicación de normas de distanciamiento social. Sin embargo se hace relevante en el marco de la actual situación de pandemia que afecta a nuestro País y región de Tarapaca, efectuar una adecuación del flujo de los estudiantes y el profesorado al momento de llevar a cabo una evacuación de emergencia en forma interna.

Descripción de Nuevas Zonas Seguras por Ciclo:

- a. **Infant:** Cada educadora a cargo de su nivel deberá evacuar a sus alumnos de manera habitual hacia la zona del patio ubicado frente a sus salas de clases. La zona estará debidamente demarcada para la ubicación de cada niño, respetando el distanciamiento social. En caso de retiro de estudiantes se aplicará el protocolo de retiro en caso de emergencia.
- b. **Junior:** En este ciclo se distribuirá a los alumnos según sus cursos de la siguiente manera con la finalidad de evitar las aglomeraciones. Todos los alumnos deberán salir en filados y caminar sobre el lado derecho de los corredores manteniendo su distancia.

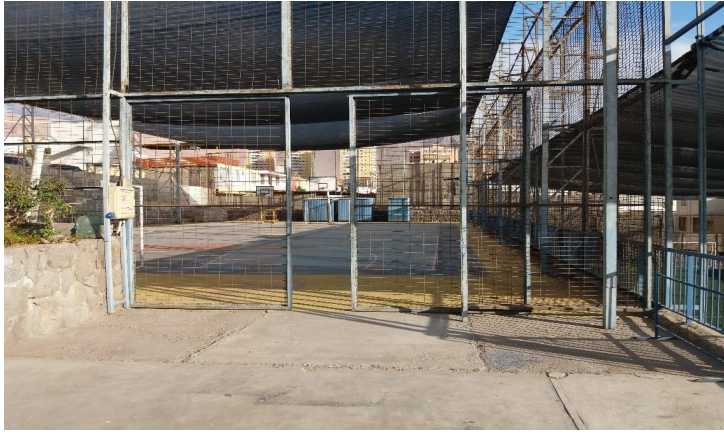
Primeros
Cuartos básicos
Segundos



Evacuan hacia cancha de futbol junior



La circulación es en el siguiente orden: primeros básicos, 4tos y por último 2dos que se moverán en función del movimiento de los cursos 6to. 5to y 3eros.



Terceros
Quintos
Sextos básicos



Evacuan hacia cancha de cemento

Los cursos descienden por las escaleras ubicadas en el ala este al costado de baños junior posteriormente siendo conducidos por el pasillo al costado del casino hacia el acceso de la cancha.

Igualmente deberán ubicarse en las zonas demarcadas manteniendo el distanciamiento social.

- c. **Senior:** cada profesor (a) deberá ubicarse con su curso en las siguientes zonas de seguridad:

Séptimos, Octavos y Cuartos Medios deben instalarse en sector cancha de pasto sintético.



Los 7mos y 8vos descenderán por la escalera trasera siempre utilizando el lado derecho de los corredores. Una vez en planta baja tomarán la escalera enseguida a su derecha para ingresar en el corredor que los llevará a la cancha de pasto. Los alumnos de IV Medio saldrán de sus salas y caminarán

ordenadamente incorporándose a las filas de los 7mo y 8vos.

Esta zona estará debidamente señalizada y demarcada para mantener un distanciamiento seguro entre alumnos y profesores.

Los cursos de Primero y Segundo deberán bajar ordenadamente utilizando el lado derecho de los pasillos y la escalera delantera que desciende a las terrazas 2 y 3 de Senior. Los terceros medios evacuan directamente sobre las terrazas 2 y 3 frente a sus salones.



Si hubiera estudiantes en el laboratorio, sala de música o gymnasio. Los mismos deberán seguir a sus profesores para que estos los acompañen a sus respectivas ZS siguiendo los circuitos marcados.

Se anexan a continuación planos de evacuación por nivel.